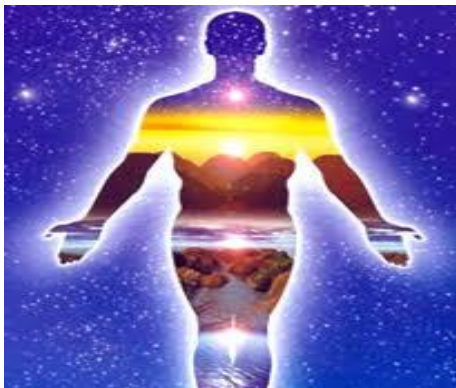


Perispírito e Enfermidade



Raimundo Luiz Inocência dos santos



Perispírito e Enfermidade

"Se foi possível devassar o mistério da Natureza, a mentalidade humana ainda não conseguiu apreender o mecanismo das suas leis. É que os estudiosos, com poucas exceções, se satisfazem com o mundo aparente das formas, demorando-se nas expressões exteriores, incapazes de uma excursão espiritual no domínio das origens profundas. Sondam os fenômenos sem lhes auscultarem as causas divinas."

ORIGEM PROCESSOS PATOLÓGICOS E A CURA REAL



Origem Processos Patológicos e a Cura Real

Todas as ocorrências de caráter patológico, em princípio, têm sua gênese em disfunções dos centros vitais, e estes, em seu dinamismo, simplesmente, refletem o estado da mente.

Pensamento equilibrado, harmonizado com o Bem, significa fluxo normal da energia vital, sob o comando dos centros de força, traduzindo, de consequência, regularidade fisiológica.

Em outras palavras, mente serena, limpa e amorosa, sustentando harmoniosamente um campo perispirítico, representa perfeita higidez física.

Ao contrário, mente doente, com as forças psicossômicas em regime de disfunção, significa corpo enfermo.

Origem processos patológicos e a cura real

O desequilíbrio da mente pode determinar a perturbação geral das células orgânicas.

É por este motivo que as obsessões, quase sempre, se acompanham de característicos muito dolorosos.

As intoxicações da alma determinam as moléstias do corpo."

Origem Processos Patológicos e a Cura Real

"Quase sempre o corpo doente assinala a mente enfermiça. A organização fisiológica, segundo conhecemos no campo de cogitações terrestres, não vai além do vaso de barro, dentro do molde preexistente do corpo espiritual. Atingido o molde em sua estrutura pelos golpes das vibrações inferiores, o vaso refletirá imediatamente."

Homem = Genética + Epigenética



Origem Processos Patológicos e a Cura Real

Naturalmente, é muito raro ou, mesmo, quase impossível que se encontre na Terra - planeta, ainda, de provas e expiações , entre os Espíritos ainda presos à roda das reencarnações, uma mente realmente sã. Capaz de organizar e sustentar um corpo realmente sadio.

Vai se compreendendo cada vez mais que, fundamentalmente, o homem é o artífice único de seu bem-estar e que o sofrimento, afinal, é mero meio de corrigenda e avanço no caminho da aprendizagem evolutiva.



Perispírito e Enfermidade

“As doenças revelam desajustes da nossa posição existencial. Esses desajustes decorrem da liberdade de que dispomos em face das exigências evolutivas. A dor, a angústia, as inibições são como campainhas de alarme prevenindo-nos de abusos ou descuidos. Sem a liberdade de errar, não poderíamos desenvolver as nossas potencialidades espirituais. Somos passageiros de uma nave cósmica, envoltos no escafandro de carne e osso, submetidos a experiências semelhantes às dos astronautas que, não podendo ainda atingir as estrelas, fazem treinamento na órbita planetária. Acidentes de viagem, falhas técnicas, dificuldades, fracassos perigosos, dor e morte dependem da nossa maneira de agir durante a viagem e da perícia ou imperícia nossa, do grau de responsabilidade, de perspicácia, de bom-senso, de calma, de amor e respeito ao semelhante que conseguimos desenvolver.”

Enfermidade e Processo de Cura

- Sofrimento
- Leis de causa e efeito ou de correspondência
- Conscientização das faltas e das belezas interiores
- Remorso
- Processo de introvisão atrai o Processo de retificação
- Renascimento físico
- Dor como ferramenta
- Aprendizado
- Lei do Progresso Espiritual

Gênese das Enfermidades

“Aqueles que por vezes diversas perderam vastas oportunidades de trabalho na Terra, pela ingestão sistemática de elementos corrosivos, como sejam o álcool e outros venenos das forças orgânicas, tanto quanto os inveterados cultores da gula, quase sempre atravessam as águas da morte como suicidas indiretos e, despertando para a obra de reajuste que lhes é indispensável, imploram o regresso à carne em corpos desde a infância inclinados à estenose do piloro, à ulceração gástrica, ao desequilíbrio do pâncreas, à colite e às múltiplas enfermidades do intestino que lhe impõem torturas sistemáticas, embora suportáveis, no decurso da existência Inteira. ”

"Inteligências notáveis, com sucessivas quedas morais, através da leviandade com que se utilizaram do esporte e da dança, espalhando desespero e infortúnio nos corações afetuosos e sensíveis, pedem formas orgânicas ameaçadas de paralisia e reumatismo, visitadas de achaques e neoplasmas diversos, que lhes obstem os movimentos demasiado livres."

Gênese das Enfermidades

"Companheiros que, em muitas circunstâncias, se deixaram envenenar pelos olhos e pelos ouvidos, comprometendo-se em vasta rede de criminalidade, através da calúnia e da maledicência, imploram veículos fisiológicos castigados por deficiências auditivas e visuais que lhes impeçam recidivas desastrosas. Intelectuais e artistas que despenderam sagrados recursos do espírito na perversão dos sentimentos humanos, por intermédio da criação de imagens menos dignas, rogam aparelhos cerebrais com inibições graves e dolorosas para que, nas reflexões de temporário ostracismo, possam desenvolver as esquecidas qualidades do coração."

“Homens e mulheres que abusaram de dotes físicos, manobrando a beleza e a perfeição das formas para disseminar a loucura e o sofrimento naqueles que lhes admitiam as falsas promessas, solicitam corpos vulneráveis às dermatoses aflitivas, quais o eczema e a tumoração cutânea, ou portadores de alterações na tireoide que os constringam a reiteradas lutas educativas”.

Gênese das Enfermidades

“Grandes faladores que escarneceram da divina missão do verbo, conturbando multidões ou enlouquecendo almas desprevenidas, suplicam doenças das cordas vocais, para que, atravessando afonias periódicas, desistam de tumultuar os espíritos por intermédio da palavra brilhante. ”

"E milhares de pessoas que transformaram o santuário do sexo numa forja de perturbações para a vida alheia, arruinando lares e infelicitando consciências, imploram equipamentos físicos atormentados por lesões importantes no campo genésico, experimentando, desde a puberdade, inquietantes desequilíbrios ovarianos e testiculares."

Gênese das Enfermidades

“A cegueira, a mudez, a idiotia, a surdez, a paralisia, o câncer, a lepra, a epilepsia, o diabetes, o pênfigo, a loucura e todo o conjunto das moléstias dificilmente curáveis significam sanções instituídas pela Misericórdia Divina, portas a dentro da justiça Universal, atendendo-nos aos próprios rogos, para que não venhamos a perder as bênçãos eternas do espírito a troco de lamentáveis ilusões humanas.”

Gênese das Enfermidades

“Os que se envenenaram, conforme os tóxicos de que se valeram, renascem trazendo as afecções valvulares, os achaques do aparelho digestivo, as doenças do sangue e as disfunções endócrinas, tanto quanto outros males de etiologia obscura; os que incendiaram a própria carne amargam as agruras da ictiose ou do pênfigo; os que se asfixiaram, seja no leito das águas ou nas correntes de gás, exibem os processos mórbidos das vias respiratórias, como no caso do enfisema ou de cistos pulmonares; os que se enforcaram carregam consigo os dolorosos distúrbios do sistema nervoso, como sejam as neoplasias diversas e a paralisia cerebral infantil; os que estilhaçaram o crânio ou deitaram a própria cabeça sob rodas destruidoras, experimentam desarmonias da mesma espécie, notadamente as que se relacionam com o cretinismo, e os se atiraram de grande altura reaparecem portando os padecimentos da distrofia muscular progressiva ou da osteíte difusa ”.

Gênese das Enfermidades

“Junto de semelhantes quadros de provação regenerativa, funciona a ciência médica por missionaria de redenção, conseguindo ajudar e melhorar os enfermos de conformidade com os créditos morais que atingiram ou segundo o merecimento de que disponham ”.

Enfermidade e Processo de Cura

Mente é a fonte geradora da saúde e da doença

“Magoas , ressentimentos, desesperos , atritos e irritações entretencem crise do pensamento, estabelecendo lesões mentais que culminam em processos patológicos. A mente é mais poderosa para instalar doenças e desarmonias do que todas as bactérias e vírus conhecidos”

Enfermidade e Processo de Cura

- A enfermidade é essencialmente a expressão direta da alma, a sustentar o desempenho do organismo e a transmitir-lhe também os efeitos das desarmonias mentais, comprometedoras de sua fisiologia.
- A doença funciona como meio restaurador da estabilidade psíquica, surgindo, pois, a carne como *“uma espécie de carvão milagroso, absorvendo-nos os tóxicos e resíduos de sombra que trazemos no corpo substancial”*, guardando-se consciência dessas realidades, surge muito clara a necessidade do reajuste íntimo como solução peremptória para os problemas de hoje e amanhã.

Enfermidade e Processo de Cura

Quase todas as enfermidades, em tese, mesmo as tidas como fortuitas, guardam relação direta ou indiretamente, com o merecimento individual, resultante do modo de pensar e agir no passado, e também no presente, que a ele sempre se liga.

É possível catalogar alguns fatores de enfermidades:

- *Injunções cármicas*
- *Invigilância mental*
- *Tensões psicológicas*
- *Influências psicoambientais*
- *Ocorrências acidentais*
- *Obsessão*

Enfermidade e Processo de Cura

O princípio vital é a *“essência fundamental que regula a existência das células vivas, e na qual elas se banham constantemente, encontrando assim a sua necessária nutrição”*.

“se encontra esparsa por todos os escaninhos do universo orgânico, combinada às substâncias minerais, azotadas e ternárias, operando os atos nutritivos de todas as moléculas”.

Enfermidade e Processo de Cura

O princípio vital é o agente entre o corpo espiritual, fonte da energia e da vontade, e a matéria passiva, inerente às faculdades superiores do Espírito, que o adapta segundo as forças cósmicas que constituem as leis físicas de cada plano de existência, proporcionando essa adaptação às suas necessidades intrínsecas. Essa força ativa e regeneradora, de cujo enfraquecimento decorre a ausência de tônus vital, precursor da destruição orgânica, é simplesmente a ação criadora e plasmadora do corpo espiritual sobre os elementos físicos.

FATORES DE ENFERMIDADES e CURA DA ALMA



1-INJUNÇÕES CÁRMICAS

As injunções de natureza cármica, que dizem com o comportamento remoto, respondem por doenças, inibições ou predisposições que se diferenciam nitidamente das manifestações de caráter patológico devidas a causas mais atuais.

Assim, erros pretéritos, a comprometerem o delicado dinamismo dos centros de força do corpo espiritual, demandam um processo restaurador que pode se prolongar, às vezes, por diversas encarnações, manifestando-se em forma de moléstias, defeitos congênitos ou predisposições à enfermidade.

O fator conduta é sempre o determinante.

Reforma Íntima

Por isso, a insistência da Espiritualidade Superior convocando-nos à reforma íntima. É que mesmo se reencarnarmos com predisposições mórbidas, sempre guardaremos a possibilidade de melhorar nosso estado Perispíritual, através de uma mudança de comportamento, à luz do ensino de JESUS, indicando que *“o amor cobre uma multidão de pecados”*. Pedro, 4:8.

Não será lícito (...) esquecer que o bem constante gera o bem constante e, que, mantida a nossa movimentação infatigável no bem, todo o mal por nós amontado se atenua, gradativamente, desaparecendo ao impacto das vibrações de auxílio, nascidas, a nosso favor, em todos aqueles aos quais dirigamos a mensagem de entendimento e amor puro, sem necessidade expressa de recorrermos ao concurso da enfermidade para eliminar os resquícios de treva que, eventualmente, se nos incorporem, ainda, ao fundo mental.

HEREDITARIEDADE

A hereditariedade, no domínio físico, desempenha importante função, porém, não impõe nenhum fatalismo biológico.

Se é verdade que muitas doenças têm caráter hereditário, não é menos certo que os Espíritos, no traçado de suas reencarnações regeneradoras, encontram a oportunidade de aproveitar o material genético que lhes favoreça a formação do corpo ideal para a recomposição do equilíbrio psicossômico.

HEREDITARIEDADE

“leis da genética encontram-se presididas por numerosos agentes psíquicos que a ciência da Terra está longe de formular, dentro dos seus postulados materialistas”. E acrescenta: “Esses agentes psíquicos, muitas vezes, são movimentados pelos mensageiros do plano espiritual, encarregados dessa ou daquela missão junto às correntes da profunda fonte da vida. Eis por que, aos geneticistas, comumente se deparam incógnitas inesperadas, que deslocam o centro de suas anteriores ilações”

HEREDITARIEDADE ENFERMIDADES MISSÃO

Aproveitando o suporte oferecido pelas condições hereditárias, o Espírito, na morfogênese, através do perispírito, imprime às estruturas em formação o desenvolvimento que leva às malformações ou disfunções necessárias ao seu *reajuste cármico*, e que, afinal, apenas retratam o estado de seu psiquismo

O espírito , para ajudar o progresso de queridos encarnados, aceitaria, após o necessário condicionamento perispirítico, o sacrifício de comparecer junto ao cenário familiar portando enfermidades (síndrome de Down, paralisias, etc) . Na reencarnação missionaria é sempre significativa o proveito evolutivo do próprio espírito.

INJUNÇÕES CÁRMICAS

(...) a alma ressurgue no equipamento físico transportando consigo as próprias falhas a se lhe refletirem na veste carnal, como zonas favoráveis à eclosão de determinadas moléstias, oferecendo campo propício ao desenvolvimento de vírus, bacilos e bactérias inúmeros, capazes de conduzi-la aos mais graves padecimentos, de acordo com os débitos que haja contraído, mas também carrega consigo as faculdades de criar no próprio cosmo orgânico todas as espécies de anticorpos, imunizando-se contra as exigências da carne, faculdades essas que pode ampliar consideravelmente pela oração, pelas disciplinas retificadoras a que se afeiçoe, pela resistência mental ou pelo serviço ao próximo com que atrai preciosos recursos em seu favor. Não podemos esquecer que o bem é o verdadeiro antídoto do mal

INJUNÇÕES CÁRMICAS CURA

Se “o corpo doente reflete o panorama interior do espírito enfermo”, é “na alma que reside a fonte primária de todos os recursos medicamentosos definitivos”,

“ A assistência farmacêutica do mundo não pode remover as causas transcendentais do caráter mórbido dos indivíduos. O remédio eficaz está na ação do próprio espírito enfermo”.

2-INVIGILÂNCIA MENTAL

- A invigilância no pensar produz efeitos imediatos e futuros.

A ausência do autodomínio leva ao descontrole emocional, o trato antifraterno com os semelhantes, os pensamentos de agressão, ou vingança, a refletirem os sentimentos de orgulho, egoísmo e ambição.

Refletem-se, de imediato, no perispírito e na aura, produzindo as conhecidas *formas-pensamentos*, que, embora a transitória guarnição carnal, mostram bem a condição de quem os emite.

INVIGILÂNCIA MENTAL

Allan KARDEC revela bem o fenômeno

Criando o pensamento imagens fluídicas, ele se reflete no invólucro perispiritual como num espelho; aí toma forma e é, de certo modo, fotografado. Se um homem, por exemplo, tem idéia de matar um outro, mesmo que o seu corpo material permaneça impassível, o seu corpo fluídico é posto em ação pelo pensamento, do qual reproduz todas as nuances. Executa fluidicamente o gesto, o ato que deseja realizar. O pensamento cria a imagem da vítima e a cena inteira se desenha, como num quadro, tal como está em seu espírito. É deste modo que os mais secretos movimentos da alma repercutem no indivíduo fluídico; que uma alma pode ler em outra alma como num livro, e enxergar o que não é perceptível aos olhos do corpo

INVIGILÂNCIA MENTAL

Pensamentos de cólera ou ódio, de paz ou amor, claramente representados na aura de quem os emite, **não só podem refletir-se nos outros**, como, de modo especial, produzem efeitos certos no equipamento fisiológico **de quem os produz**, atraindo forças semelhantes

Formas-pensamentos, quando refletem estados mentais em descontrole, podem nutrir, a partir do centro coronário, as mais sérias disfunções do corpo espiritual. Pelos *“torturados desequilíbrios”* que produzem, chegam a ser classificados por ANDRÉ LUIZ como *“larvas mentais, de extremo poder corrosivo e alucinatório, não obstante a fugaz duração com que se articulam”*

XAVIER, Francisco C. VIEIRA, Waldo. *Evolução em Dois Mundos*. 13. ed. Rio de Janeiro: FEB, 1993, p. 149.

3-TENSÕES PSICOLÓGICAS

As tensões psicológicas e as experiências traumáticas alinham-se também, claramente, entre os fatores desencadeantes de enfermidades.

Já não é desconhecido o prejuízo físico que o sofrimento emocional, a chamada *dor moral* (atribuível a inúmeras circunstâncias, até mesmo a certos afloramentos subconscientes).

O estresse, em suas múltiplas faces (até mesmo o causado pelos exageros de imaginação), podem acarretar, favorecendo, com a queda da imunidade, a instalação até das mais graves patologias.

A mente em desgoverno causa a disfunção dos centros de força do perispírito, não só propiciando o surgimento de distúrbios psicológicos como pela repercussão neuroendócrina que desestabiliza o próprio sistema defensivo.

TENSÕES PSICOLÓGICAS

(...) os sintomas patológicos na experiência comum, em maioria esmagadora, decorrem dos reflexos infelizes da mente sobre o veículo de nossas manifestações, operando desajustes nos implementos que o compõem. Toda emoção violenta sobre o corpo é semelhante a martelada forte sobre a engrenagem de máquina sensível, e toda aflição animalhada é como ferrugem destruidora, prejudicando lhe o funcionamento. Sabe hoje a medicina que toda tensão mental acarreta distúrbios de importância no corpo físico.

(...) O pensamento sombrio adoece o corpo são e agrava os males do corpo enfermo. Se não é aconselhável envenenar o aparelho fisiológico pela ingestão de substâncias que o aprisionem ao vício, é imperioso evitar os desregramentos da alma que lhe impõem desequilíbrios aviltantes, quais sejam aqueles hauridos nas decepções e nos dissabores que adotamos por flagelo constante do campo íntimo.

TENSÕES PSICOLÓGICAS

Cultivar melindres e desgostos, irritação e mágoa, é o mesmo que semear espinheiros magnéticos e adubá-los no solo emotivo de nossa existência, é intoxicar, por conta própria, a tessitura da vestimenta corpórea, estragando os centros de nossa vida profunda e arrasando, conseqüentemente, sangue e nervos, glândulas e vísceras do corpo que a Divina Providência nos concede entre os homens, com vistas ao desenvolvimento de nossas faculdades para a Vida Eterna.

Guardemos, assim, compreensão e paciência, bondade infatigável e tolerância construtiva em todos os passos da senda, porque somente ao preço de nossa incessante renovação mental para o bem, com o apoio do estudo nobre e do serviço constante, é que superaremos o domínio da enfermidade, aproveitando os dons do Senhor e evitando os reflexos letais que se fazem acompanhar do suicídio indireto.

4-INFLUENCIAS PSICOAMBIENTAIS

As influências do ambiente psíquico (*psicosfera ambiental*) podem comparecer como fator bem significativo na instalação de uma doença. É que, se impregnado de energias salutares, produz efeitos benfazejos, e se saturado de forças deletérias, resquícios de formas pensamentos degeneradas, podem causar malefícios, dadas as inevitáveis repercussões no corpo espiritual.

Se os eflúvios (fluidos) são de boa natureza, o corpo ressentir uma impressão salutar; se são maus, a impressão é penosa. Se são permanentes e enérgicos, os eflúvios maus podem ocasionar desordens físicas; não é outra a causa de certas enfermidades.

INFLUENCIAS PSICOAMBIENTAIS

(...) do mesmo modo que há radiações sonoras, harmoniosas ou dissonantes, também há pensamentos harmônicos ou discordantes. Se o conjunto é harmonioso, agradável é a impressão; penosa, se aquele é discordante. Ora, para isso, não se faz mister que o pensamento se exteriorize por palavras; quer ele se externe, quer não, a irradiação existe sempre.

Tal a causa da satisfação que se experimenta numa reunião simpática, animada de pensamentos bons e benévolos. Envolve-a uma como salubre atmosfera moral, onde se respira à vontade; sai-se reconfortado dali, porque impregnado de salutares eflúvios fluídicos. Basta, porém, que se lhe misturem alguns pensamentos maus, para produzirem o efeito de uma corrente de ar gelado num meio tépido, ou o de uma nota desafinada num concerto. Desse modo também se explica a ansiedade, o indefinível mal-estar que se experimenta numa reunião antipática, onde malévolos pensamentos provocam correntes de fluido nauseabundo.

INFLUÊNCIAS PSICOAMBIENTAIS /FORMAS PENSAMENTOS

Se as formas-pensamentos, por si só, projetam efeitos *corrosivos* na fisiologia perispirítica, quando associadas às influências psicoambientais – e isso acontece na maioria das vezes –, as consequências apresentam-se mais nefastas e duradouras.

5-OCORRÊNCIAS ACIDENTAIS

Surgem também como causas possíveis de enfermidades.

- Os abusos alimentares
- As condutas ditadas pela imprudência
- Os acidentes mais graves, fatos inúmeros acontecem que, podendo afetar perigosamente até o regime de sustentação vital propiciado pelo perispírito.
- Trazem transtornos e sofrimentos, estados enfermiços que ganham a mais diversa rotulagem – sempre, é verdade, de acordo com a Lei do Merecimento.

OCORRÊNCIAS ACIDENTAIS


- Obviamente, eventos dolorosos do cotidiano, em suas diversas feições, nem sempre se traduzem, ainda que respeitadas as predisposições, por resgates inevitáveis, expiação de vidas pretéritas – como é o caso, por exemplo, de certos acidentes aviatórios ou rodoviários –, sabendo-se que, por um lado, ao usufruirmos do livre-arbítrio, semeamos e colhemos a todo instante, e, de outro, que o percurso evolutivo, em si, oferece-nos continuamente os mais variados – e, às vezes, imprevistos – estímulos à aprendizagem e sensibilização.
- Em verdade, estabelece a economia evolutiva que todo sofrimento, ainda que, de alguma forma, sem raízes no passado, serve ao despertamento psíquico, como convite divino ao crescimento espiritual em direção ao Reino da Luz.

6-OBSESSÃO

INFECÇÃO FLUÍDICA

- Infecção por formas pensamento
- Infecção por emanções deletérias
- Infecção por germes psíquicos.

Obrigado !

A person is sitting on a sandy beach, partially obscured by a large red umbrella. The background shows a line of trees and a clear sky. The text is overlaid on the image in a white, cursive font.

*Deus obrigado por iluminar o meu
caminho. Minha vida tem sido marcada
por realizações diárias, que às vezes não
dou o devido valor, mas eu sei que a
graça de Deus se faz presente em todos
os momentos da minha vida.*

francescobarros